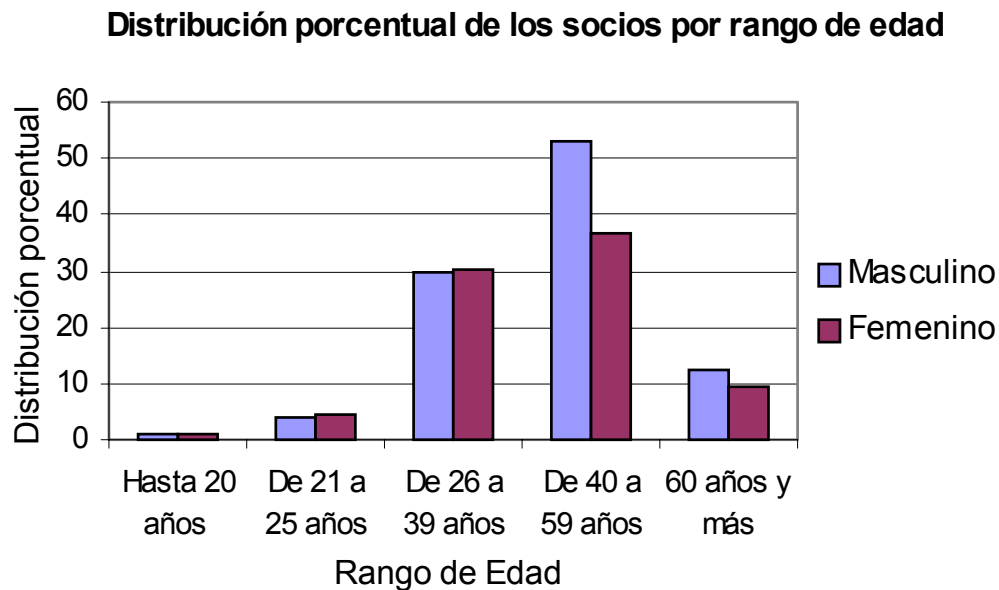


## Principales Resultados del Observatorio PyME en México: Perfil del empresario

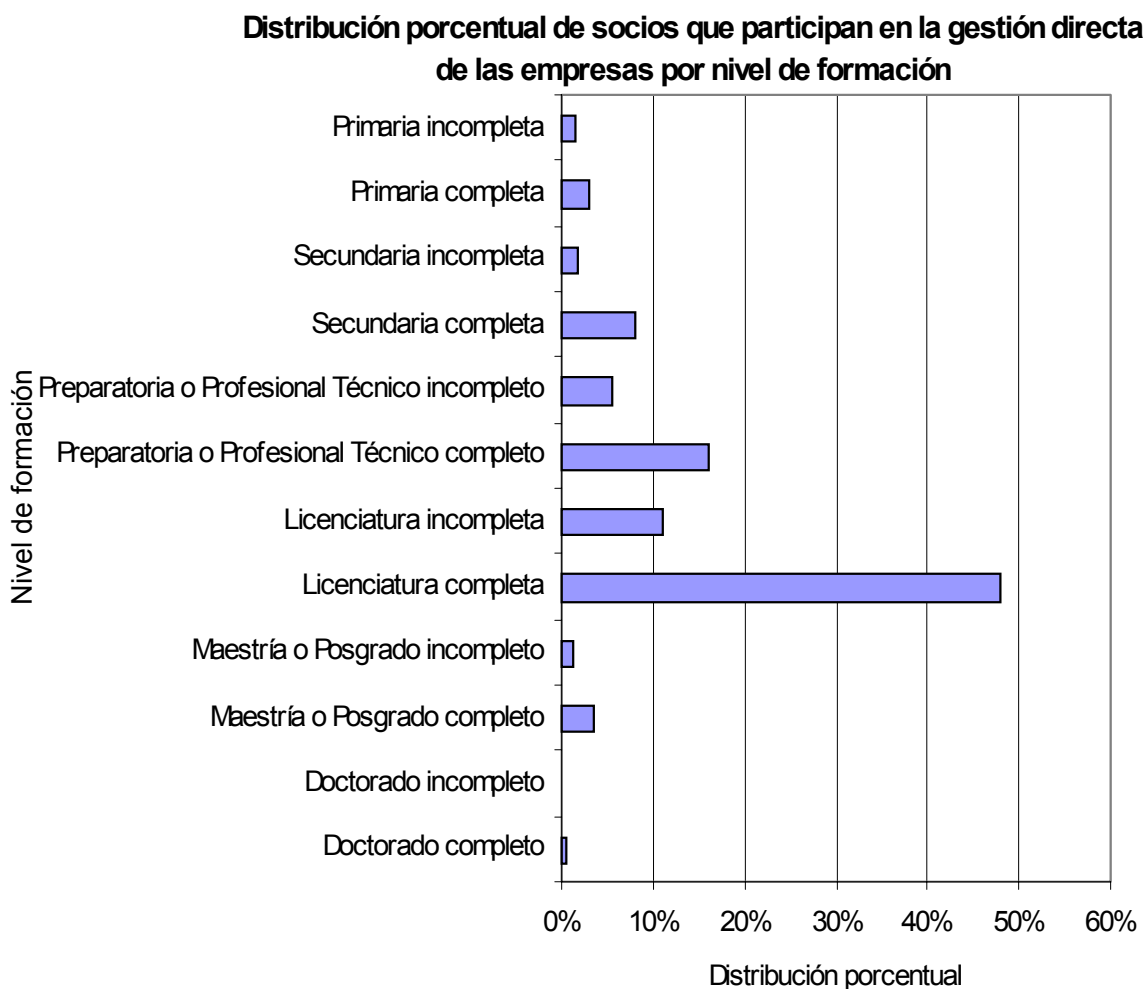
- **Rango de Edad.** El 45 por ciento de los socios que participan en la gestión directa de las empresas se encuentra entre los 40 y 59 años de edad. Lo anterior se aprecia por género en la siguiente gráfica<sup>1</sup>:



<sup>1</sup> El porcentaje total se obtuvo mediante un promedio del porcentaje de socios del sexo masculino y el porcentaje de socios de sexo femenino que tenían entre 40 y 59 años de edad.

## Principales Resultados del Observatorio PyME en México: Perfil del empresario

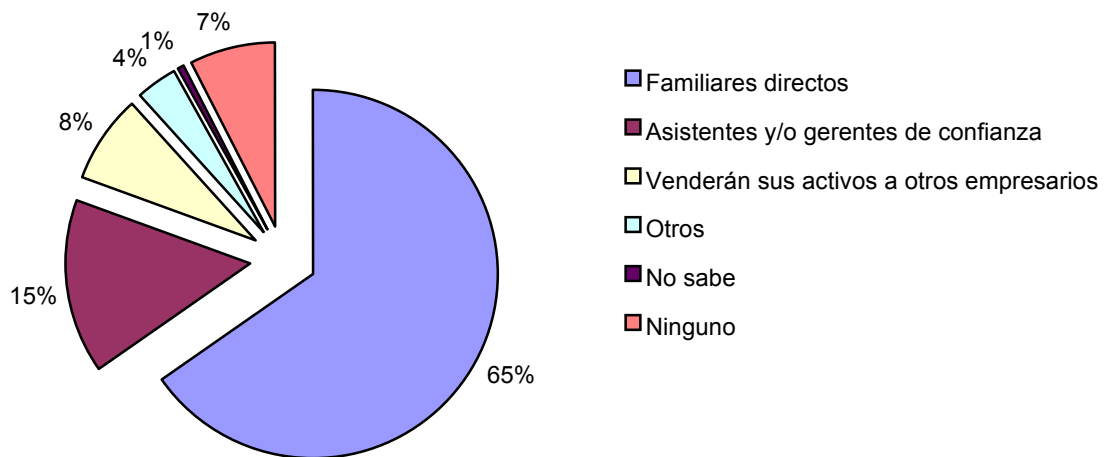
- **Nivel de formación.** El 48 por ciento de los socios cuentan con el grado de licenciatura completa, como se muestra en la gráfica siguiente:



## Principales Resultados del Observatorio PyME en México: Características de la empresa

- **Tipo de empresa**. El 65 por ciento de las PyMEs en México son de carácter familiar, como se aprecia en la gráfica siguiente:

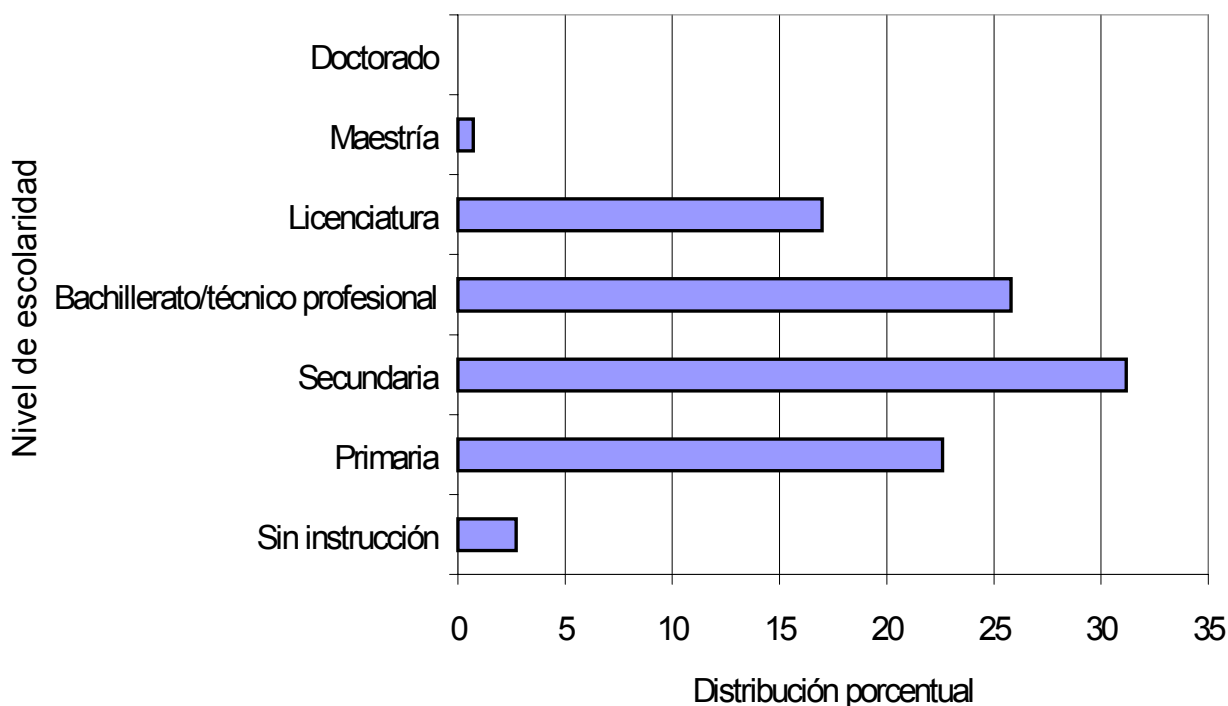
Distribución porcentual de las empresas por tipo de proceso de cambio generacional que se implementará en las mismas



## Principales Resultados del Observatorio PyME en México: Características laborales

- **Nivel de formación de los empleados.** El 31 por ciento de los empleados cuenta con secundaria terminada; el 26 por ciento con bachillerato o una carrera técnica y el 23 por ciento con primaria:

Distribución porcentual del personal ocupado en las empresas por nivel de escolaridad

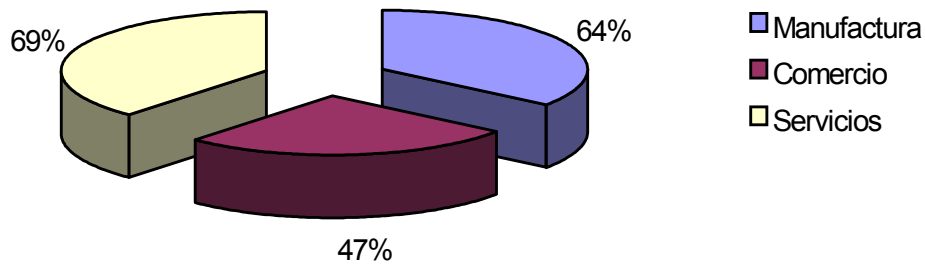


## Principales Resultados del Observatorio PyME en México: Características laborales

---

- **Capacitación.** La capacitación de los empleados y directivos de las PyMEs resulta ser una práctica importante:

Porcentaje de empresas que realizaron capacitación de personal en los últimos dos años por sector de actividad



## Principales Resultados del Observatorio PyME en México: Debilidades de la empresa

### 1. Cultura de Calidad

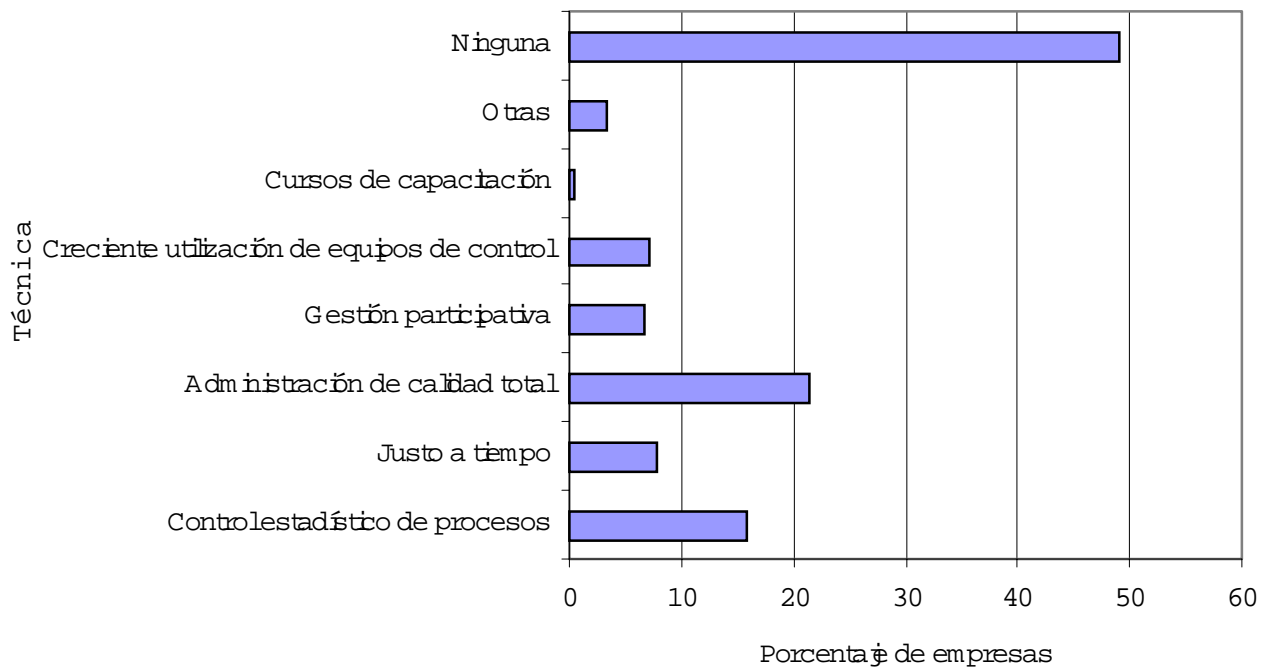
- **Falta de una cultura de calidad.** Más del 80 por ciento de las PyMEs no cuenta con algún tipo de certificación como se puede apreciar en la siguiente gráfica:



## Principales Resultados del Observatorio PyME en México: Debilidades de la empresa

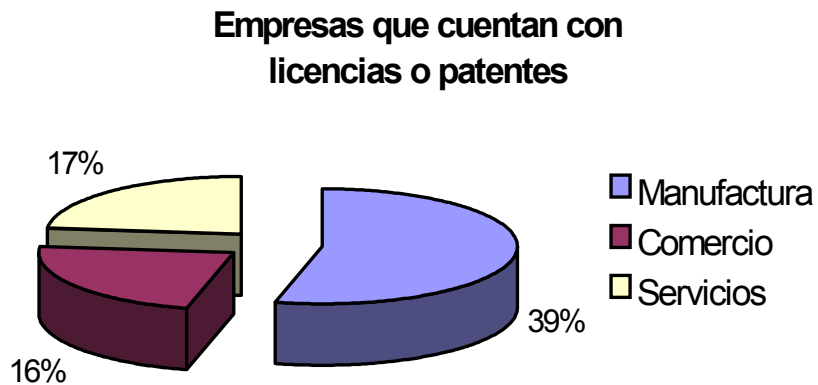
- **Uso de técnicas de mejora en calidad y/o productividad.** Cerca del 50 por ciento de las empresas no utiliza algún tipo de técnica en calidad o productividad:

### Empresas que utilizan técnicas de mejora en calidad y/o productividad



## 2. *Producto*

- **Escasez en el uso de licencias y patentes.** Tan sólo el 24 por ciento de las PyMEs maneja algún tipo de licencia o patente. La gráfica muestra esta tendencia por sector de actividad:



### ***3. Inversiones en la empresa y relaciones con clientes***

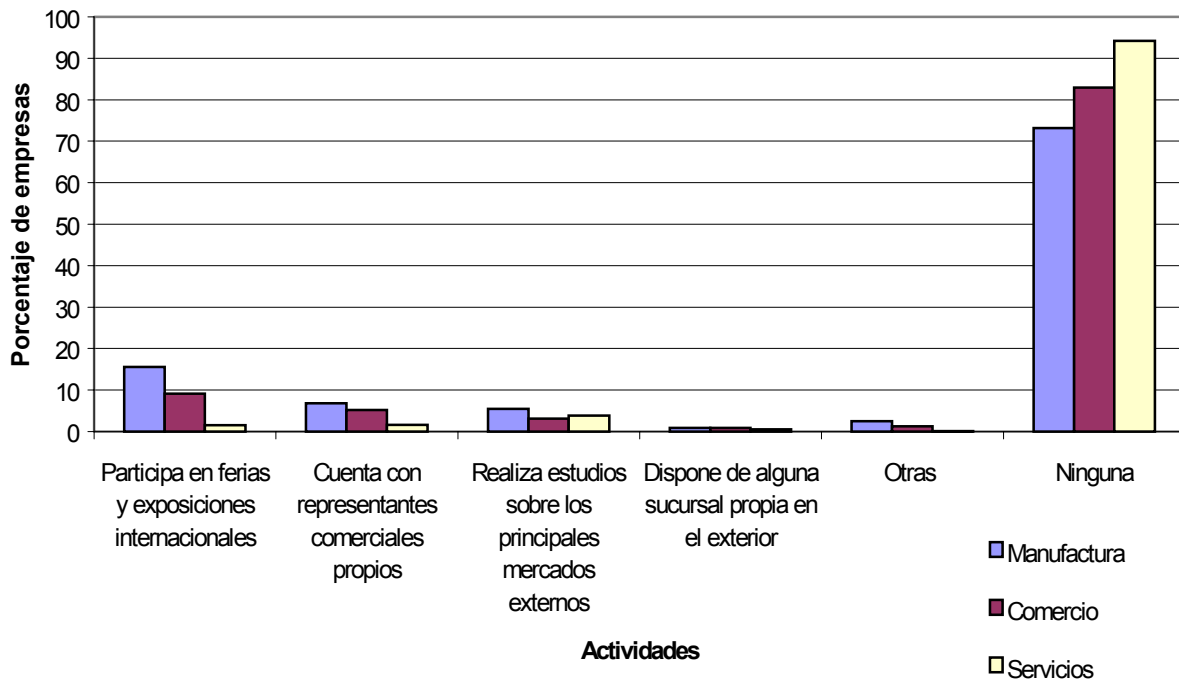
- **Bajo grado de inversión.** Este factor se encuentra íntimamente ligado a la situación de incertidumbre que ha prevalecido tanto en nuestro país como en el resto del mundo, ocasionando un freno a las inversiones. El 41 por ciento de las PyMEs realizó mayores inversiones durante el año 2001 con respecto al 2000, y en particular, el 35 por ciento de las PyMEs manufactureras no invirtió en el período antes mencionado.
- **Carencia de mecanismos para sondear las preferencias de los clientes.** Solamente el 35 por ciento de las PyMEs cuenta con algún tipo de mecanismo para sondear las preferencias y/o satisfacción de sus clientes, contrastando notablemente con el hecho de que el 50 por ciento de las mismas señala que su principal fuente de información técnica para la elaboración de sus productos es el cliente.

## Principales Resultados del Observatorio PyME en México: Necesidades de la empresa

### 1. Exportaciones

- Falta de información y apoyos para la exportación.** Las PyMEs mexicanas establecen que factores tales como, la escasez y alto costo de fletes, la lentitud en las operaciones debido a los excesivos trámites aduaneros; así como los altos aranceles en los mercados de destino han limitado sus exportaciones; ya que únicamente el 9 por ciento de estas empresas ha logrado consumir esta actividad en los últimos dos años.

El 83 por ciento de las empresas no realiza actividad alguna para consolidar su presencia en el exterior. Lo anterior se puede apreciar en la gráfica siguiente por sector de actividad:



### 2. *Financiamiento*

- **Baja participación del sector financiero en el otorgamiento de créditos a estas empresas.** Únicamente el 13 por ciento de las PyMEs ha solicitado algún tipo de crédito bancario en los dos últimos años; de este porcentaje, el 76 por ciento ha recibido dicho crédito.

De ese 76 por ciento de empresas que obtuvo el crédito, el 88 por ciento señala que la institución que les otorgó el más importante fue la Banca Comercial, mientras que el 1.4 por ciento de las mismas expresa haberlo obtenido a través de la Banca de Desarrollo.

Asimismo, establecen que las principales causas por las cuales se les niega el crédito son:

- ✓ El desinterés del banco hacia el sector,
- ✓ la falta de garantías, y
- ✓ la indiscutible falta de información en esta materia.

### 3. *Apoyos Gubernamentales*

- **Falta de información sobre programas y apoyos públicos.** El total desconocimiento de los programas públicos es una cuestión imperante en las PyMEs mexicanas, ya que el 86 por ciento de las mismas señala, no conocer los programas de apoyo federales, estatales, y/o municipales; y tan sólo el 12.65 por ciento de éstas los conoce, pero no los ha utilizado. El 1.8 por ciento de las PyMEs los conoce y ha utilizado.

La tabla que a continuación se presenta, muestra el bajo grado de conocimiento y uso de los programas públicos por parte de este tipo de empresas:

## Principales Resultados del Observatorio PyME en México: Necesidades de la empresa

Programas	Conoce y ha utilizado*	Conoce y no ha utilizado*	No conoce*
<b>A) FEDERALES</b>			
Centro de Asesoría Empresarial Primer Contacto (SE)	1.04	5.84	93.12
Red Nacional de Centros Regionales para la Competitividad Empresarial CETRO-CRECE (SE)	2.32	9.23	88.45
Fondo de Apoyo ala Micro, Pequeña y Mediana Empresa FAMPYME (SE)	1.05	25.39	73.56
Fondo de fomento a la Integración de Cadenas Productivas FIDECAP (SE)	0.41	3.20	96.39
Comité Nacional de Productividad e Innovación Tecnológica COMPITE (SE)	2.08	7.41	90.51
Programa de Capacitación y Modernización del Comercio Detallista PROMODE (SE)	0.23	4.99	94.78
Programa de Promoción Sectorial PROSEC (SE)	0.37	5.89	93.73
Programa de Apoyo a la Capacitación, antes denominado Calidad Integral y Modernización CIMO (STPS)	4.06	9.57	86.37
Programa de Modernización Tecnológica PMT (CONACYT)	0.52	5.75	93.74
Programa de Cadenas Productivas (NAFIN)	1.48	10.69	87.83
Financiamiento NAFIN	2.06	29.83	68.10
Programa para establecer sistemas de aseguramiento de calidad en las micro, pequeñas y medianas empresas, ISO-9000 (SE)	4.71	27.23	68.06

## Principales Resultados del Observatorio PyME en México: Necesidades de la empresa

Programas	Conoce y ha utilizado*	Conoce y no ha utilizado*	No conoce*
Financiamiento (BANCOMEXT)	1.58	30.08	68.34
Servicios de Asistencia Técnica y Promoción para la Exportación (BANCOMEXT)	2.65	22.37	74.97
Programa Nacional de Auditoría Ambiental PNAÁ (SEMARNAT)	4.64	16.09	79.27
<b>B) ESTATALES</b>	1.19	1.23	97.58
<b>C) MUNICIPALES</b>	0.14	0.34	99.52

Aunado a lo anterior, las PyMEs consideran que los programas públicos deberían enfocarse principalmente a tres temas específicos:

- ✓ Adquisición de bienes de capital (maquinaria, edificios y herramientas).
- ✓ Integración de capital de trabajo.
- ✓ Contratación de consultores expertos en organización productiva y dirección de empresas.

## Recomendaciones

---

A través de los resultados obtenidos por medio del Observatorio PyME en México, se llegaron a las siguientes conclusiones:

1. Se deben seguir consolidando todos aquellos apoyos dirigidos al fortalecimiento de cadenas productivas, modernización tecnológica, así como, capacitación básica y especializada. De igual forma, es tarea dar mayor énfasis a los programas encauzados al desarrollo de proveedores, obtención de certificaciones, apoyos para la exportación, financiamiento para la adquisición de bienes de capital, integración de capital de trabajo y consultoría en organización y dirección de empresas.
2. Resulta preciso orientar los programas de capacitación en dirección y problemática del tipo de empresas mexicanas; ya que la mayoría de ellas son de carácter familiar. Lo anterior con la finalidad de que los empresarios conozcan totalmente su dinámica empresarial y se puedan realizar los ajustes necesarios para la administración y gestión de su negocio.
3. Debido a la poca participación del sector financiero en cuanto al apoyo a las PyMEs se refiere, es prioritario continuar reforzando todas aquellas alianzas estratégicas entre la Banca Comercial y la Banca de Desarrollo con el Gobierno Federal y/o Gobiernos de los Estados, para promover tasas de interés competitivas y fondos de garantías; de tal manera que se amplíen intensamente las posibilidades de este tipo de empresas para obtener algún crédito.
4. Es necesario continuar con las diversas campañas publicitarias que el Gobierno Federal ha estado realizando en los principales medios masivos y electrónicos, con el objetivo de continuar con el esfuerzo de mantener a las PyMEs informadas sobre la oferta de programas públicos existente.

5. Dada la importancia que generan los resultados anteriores, **es indispensable** que el **Observatorio PyME** se convierta en un ejercicio de carácter permanente.